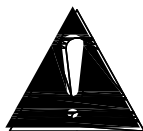

РУКОВОДСТВО ПО ЭКСПЛУАТАЦИИ

Беговая дорожка Titanium One T45 C



ПОЖАЛУЙСТА, ПРОЧИТАЙТЕ ВСЕ ИНСТРУКЦИИ В ДАННОМ РУКОВОДСТВЕ
ПЕРЕД СБОРКОЙ И ИСПОЛЬЗОВАНИЕМ БЕГОВОЙ ДОРОЖКИ.
СОХРАНИТЕ ЭТО РУКОВОДСТВО ДЛЯ ДАЛЬНЕЙШЕГО ИСПОЛЬЗОВАНИЯ.

Инструкция по сборке

В комплектацию входят:

Комплектация

			
Бутылка с маслом	Инструкция	Ключ безопасности	Болт М8*35
			
Ключ-шестигранник №6	Ключ-шестигранник №4	Ключ-шестигранник №5	Болт М4*12

ШАГ 1: Поднимите стойку компьютера так, как это показано на рисунке ниже. Не прилагайте при раскладывании/складывании тренажёра излишнее усилие, чтобы не повредить механизм.



ШАГ 2: Закрепите стойку болтами ① и ② так, как это показано на рисунке.



ШАГ 3: Затяните болт М8 ③ вручную так как это показано на рисунке.



ШАГ 4. С помощью крестовой отвертки закрутите болты М4 на позициях ④ и ⑤.



ШАГ 5. Поместите красный ключ безопасности на жёлтое поле на панели управления.



ВНИМАНИЕ: проверьте, что тренажёр собран с соблюдением правил, изложенных выше. Убедитесь, что все соединения надёжно зафиксированы и все болты затянуты. Только после этого можно выполнять следующие операции. Перед использованием беговой дорожки внимательно изучите инструкцию.

Складывание и раскладывание

Поднимите беговую платформу до щелчка (когда механизм защёлкнется, нижняя часть беговой дорожки будет надёжно зафиксирована).

Слегка надавите ногой на область, показанную на рисунке (по стрелке). Это освободит фиксатор, и вы сможете медленно опустить тренажёр в направлении, указанном стрелкой.

Затем тренажёр плавно опустится в нужное положение.



Заземление

Данное изделие должно быть заземлено. В случае его неисправности или поломки заземление обеспечивает путь наименьшего сопротивления для электрического тока, что снижает риск поражения электрическим током. Данное изделие заземляется проводом и заземляющей вилкой. Вилка должна быть вставлена в соответствующую розетку, установленную надлежащим образом и заземлённую в соответствии со всеми местными нормативами.

ОПАСНОСТЬ — неправильное подключение заземляющего провода может привести к поражению электрическим током. Если вы сомневаетесь в правильности заземления изделия,

обратитесь к квалифицированному электрику или специалисту по обслуживанию. Не заменяйте вилку, поставляемую с изделием. Если вилка не подходит к розетке, следует найти подходящую розетку, установленную квалифицированным специалистом.

Данное изделие предназначено для использования в сети с напряжением 220 В и имеет вилку с заземлением. Убедитесь, что изделие подключено к розетке, имеющей ту же конфигурацию, что и вилка. С данным изделием не следует использовать адаптер.

Использование беговой дорожки



1. Функции кнопки START/STOP (СТАРТ/СТОП)

При нажатии кнопки START/STOP дорожка начнёт движение из состояния покоя в течение трех секунд. После нажатия кнопки во время работы дорожки она плавно остановится.

2. Количество программ

3 программы обратного отсчета, 12 предустановленных тренировочных программ.

3. Функция ключа безопасности

Когда ключ безопасности извлечён, на дисплее появится "E7". Беговая дорожка быстро остановится, и раздастся звуковой сигнал. После установки ключа безопасности информация об этом отобразится на экране компьютера в течение двух секунд, все данные обновятся.

4. Функции кнопок

(1) Кнопка START/STOP (Старт/стоп)

В состоянии покоя при нажатии кнопки START/STOP на дисплее будет показано значение скорости "1.0", и дорожка придёт в движение. В процессе движения при нажатии кнопки START/STOP все данные на дисплее будут обнулены, дорожка после остановки вернётся к режиму ручного управления.

(2) Кнопка MODE/PROG (Режим/программа)

В режиме ожидания нажмите эту кнопку чтобы перейти из режимов обратного отсчёта времени, обратного отсчёта расстояния, обратного отсчёта калорий в автоматические программы P1-P12. Ручной режим работы установлен по умолчанию. Скорость по умолчанию в ручных режимах составляет 1,0 км/ч, максимальная рабочая скорость — 12 км/ч.

(3) Кнопки увеличения и снижения скорости («+» и «-»)

Используются для регулировки значений при настройке параметров беговой дорожки. После запуска дорожки с их помощью можно увеличить или снизить скорость с шагом 0,1 км/ч. Если зажать эти кнопки более, чем на 2 секунды, то скорость продолжит увеличиваться или снижаться.

5. Функции дисплея

(1) Отображение скорости

Индикатор скорости на дисплее показывает текущее значение скорости.

(2) Отображение времени

Индикатор времени на дисплее показывает время тренировки в ручных режимах или обратный отсчёт времени в автоматической программе обратного отсчёта времени.

(3) Отображение расстояния

Индикатор расстояния на дисплее показывает пройденное расстояние во время тренировки в ручных режимах или обратный отсчёт расстояния в автоматической программе обратного отсчёта расстояния.

(4) Отображение затраченных калорий

Индикатор калорий на дисплее показывает затраченные калории во время тренировки в ручных режимах или обратный отсчёт калорий в автоматической программе обратного отсчёта калорий.

(5) Отображение частоты пульса

Индикатор пульса при обнаружении сигнала мигает и показывает частоту сердечных сокращений.

(6) Диапазон каждого из отображаемых параметров:

ВРЕМЯ: 5:00 – 99.59(МИН) РАССТОЯНИЕ: 1.0 – 99.0(КМ) КАЛОРИИ: 20.0 – 990 (Ккал)

СКОРОСТЬ: 0,8 – 12.0(КМ/Ч) ПУЛЬС: 50 – 200 (ЧСС)

6. Функция измерения частоты сердечных сокращений

Если беговая дорожка включена, то ЧСС отобразится на экране через 5 секунд после того, как вы начнёте удерживать сенсоры пульсометра. Сначала отобразятся результаты первоначального измерения, которые далее могут меняться по мере тренировочного процесса в диапазоне 50—200 уд/мин. Изменения отображаются с задержкой в несколько секунд. **Все данные по частоте сердечных сокращений, полученные при использовании беговой дорожки носят справочный характер и не могут быть использованы в медицинских целях.**

7. Предустановленные тренировочные программы

Каждая программа разделена на 20 сегментов. Время тренировки распределено равномерно для каждого из сегментов. Ниже приведены диаграммы движения для 12 автоматических программ.

Время Программа		Сегменты																			
		1	2	3	4	5	6	7	8	9	10	11	12	13	14	15	16	17	18	19	20
P1	скорость	2	3	3	4	5	3	4	5	5	3	4	5	4	4	4	2	3	3	5	3
P2	скорость	2	4	4	5	6	4	6	6	6	4	5	6	4	4	4	2	2	5	4	1
P3	скорость	2	4	4	6	6	4	7	7	7	4	7	7	4	4	4	2	4	5	3	2
P4	скорость	3	5	5	6	7	7	5	7	7	8	8	5	9	5	5	6	6	4	4	3
P5	скорость	2	4	4	5	6	7	7	5	6	7	8	8	5	4	3	3	6	5	4	2
P6	скорость	2	4	3	4	5	4	8	7	6	7	8	3	6	4	4	2	5	4	3	2
P7	скорость	2	3	3	3	4	5	3	4	5	3	4	5	3	3	3	6	6	5	3	3
P8	скорость	2	3	3	6	7	7	4	6	7	4	6	7	4	4	4	2	3	4	4	2
P9	скорость	2	4	4	7	7	4	7	8	4	8	9	9	4	4	4	5	6	3	3	2
P10	скорость	2	4	5	6	7	5	4	6	8	8	6	6	5	4	4	2	4	4	3	3
P11	скорость	3	4	5	9	5	9	5	5	5	9	5	5	5	5	9	9	8	7	6	3
P12	скорость	2	5	8	10	7	7	10	10	7	7	10	10	6	6	9	9	5	5	4	3

8. Режим и настройка параметров автоматической программы

В режиме обратного отсчёта времени установлено начальное значение времени — 10:00 минут, диапазон настройки составляет 5:00—99:00 минут, шаг —1:00.

В режиме обратного отсчёта калорий установлено начальное значение 50 Ккал, диапазон настройки 20—990 ккал, шаг 10.

В режиме обратного отсчёта расстояния установлено начальное значение — 0,8 км, диапазон настройки 1,0—99,0 км, шаг 1,0.

После установки времени для автоматической программы все время работы в программе делится на 10 равных сегментов.

9. Функция Bluetooth

Включите беговую дорожку, вручную выполните поиск устройств Bluetooth (JF-BTMP3) с помощью мобильного телефона, найдите устройство Bluetooth и нажмите кнопку подключения. После успешного подключения музыка с мобильного телефона может быть передана на аудиоустройство на беговой дорожке для воспроизведения.

10. Другое

А. После того, как завершена программа обратного отсчёта по одному из выбранных параметров на дисплее появится надпись END и каждые 2 секунды до остановки дорожки будет звучать звуковой сигнал (продолжительность сигнала 0,5 секунд). После остановки беговая дорожка перейдёт в ручной режим управления.

В. При настройке определённого параметра можно задавать его циклически. Например, диапазон установки времени составляет 5:00—99:00. Когда время установлено на 9:00, нажмите кнопку "+" ещё раз, и оно будет циклически возвращаться к 5:00. Используйте клавиши плюс и минус чтобы увеличить или уменьшить параметр.

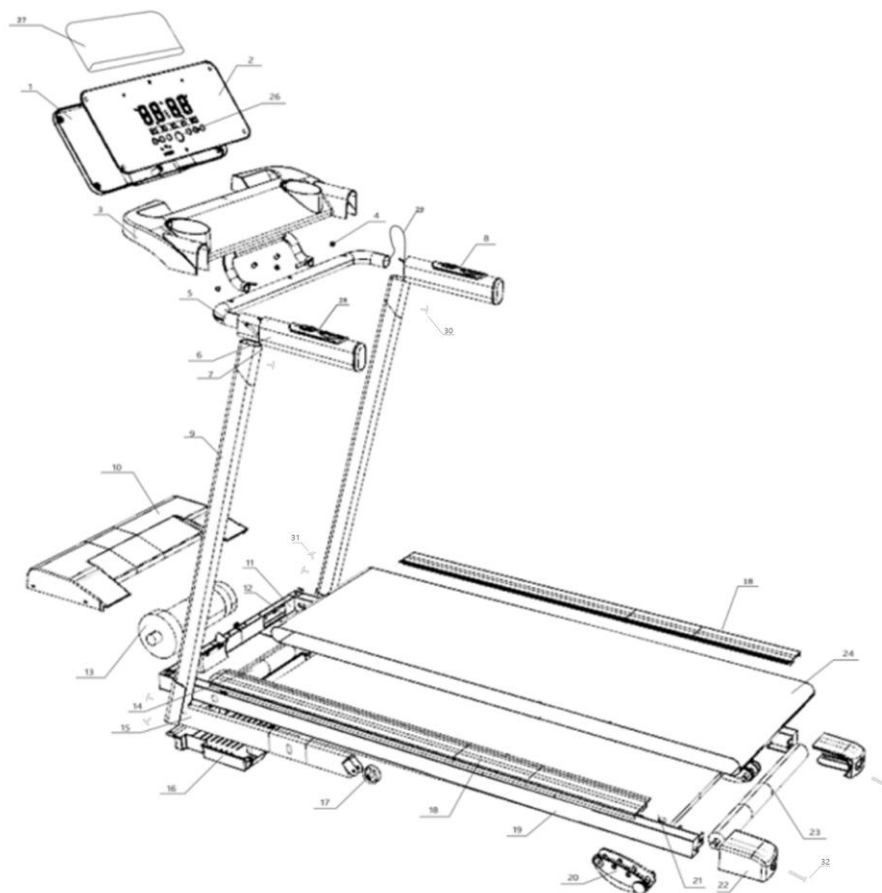
С. В режиме обратного отсчёта можно задать только один параметр – время обратного отсчёта, количество калорий или расстояние. Остальные параметры будут отображаться как обычно.

11. Значение кодов ошибок

Код ошибки	Описание ошибки	РЕШЕНИЕ
E01	Связь между контроллером и внутренним дисплеем нарушена после включения питания.	Проверьте, что все соединения между компьютером и контроллером в порядке. Проверьте, не повреждён ли соединительный провод между компьютером и контроллером. При необходимости замените соединительный провод.
E02	Контроллер не фиксирует напряжение в двигателе	Проверьте, надёжно ли подключена клемма двигателя к контроллеру.
E5	Защита от взрыва: отклонение от нормальных значений напряжения питания или нарушения в работе двигателя приводят к повреждению цепи привода двигателя.	Убедитесь, что напряжение не ниже 50% от нормального. Повторно протестируйте работу устройства при корректном значении напряжения. Проверьте контроллер и в случае наличия нехарактерного запаха замените контроллер.

E6	Защита от перегрузки по току. Во время работы постоянно фиксируется превышение значения постоянного тока в двигателе на протяжении более, чем 5 секунд.	Ошибка возникает при превышении значений номинальной нагрузки тока и срабатывании системы защиты или если дорожку заклинило и нормальная работа вращающихся частей двигателя невозможна. Т.е. двигатель испытывает повышенную нагрузку или напряжение слишком велико. Если не удаётся устранить эти причины, то следует проверить, есть ли нехарактерные шумы или запах гари в двигателе и произвести замену двигателя при необходимости. Также следует проверить контроллер на предмет появления запаха гари. При необходимости контроллер также следует заменить. После устранения неисправностей следует повторно проверить характеристики напряжения.
E07	Компьютер тренажёра не фиксирует сигнал от ключа безопасности.	Если ключ установлен правильно, проверьте, не повреждена ли магнитная часть ключа.

ПОДЕТАЛЬНАЯ СХЕМА



ПЕРЕЧЕНЬ ДЕТАЛЕЙ

№	Наименование	Кол-во
1	Нижняя крышка компьютера	1
1	Нижняя крышка дисплея	1
2	Встроенный дисплей	1
3	Верхняя крышка компьютера	1
4	Болт М8	1
5	Рама поручня	1
6	Крышка поручня	1
7	Болт М8	1
8	Датчик пульс (левый)	1
9	Поручень	1
10	Верхняя крышка двигателя	1
11	Переключатель	2
12	Контроллер	1
13	Двигатель постоянного тока	1
14	Передний ролик	1
15	Нижняя рама	1
16	Нижняя крышка двигателя	1
17	Ходовое колесо	2
18	Боковая рейка	1
19	Основная рама	1
20	Регулятор наклона	2
21	Опорная панель	1
22	Торцевая заглушка	2
23	Задний ролик	1
24	Ходовой ремень	1
25	Ключ безопасности	1
26	Панель управления дисплеем	1
27	Поддержка iPad	1
28	Датчик пульса (правый)	1
29	соединительная линия	1
30	Винт рукоятки М8	6
31	М8*55	2